



drzwi pilnują domu

INTRUKCJA OBSŁUGI TECHNICZNEJ

# DELTA GI20

Elektroniczna klamko - gałka

## DELTA GI20

Bez czytnika linii papilarnych  
Do drzwi wewnętrznych i zewnętrznych

## DELTA GI20-FP

Z czytnikiem linii papilarnych  
Wyłącznie do drzwi wewnętrznych



### SPIS TREŚCI

Użytkowanie gałki bez korzystania z aplikacji w telefonie .....	str. 2 - 4
Użytkowanie klamko-gałki z aplikacją TTLock .....	str. 5 - 8

## UŻYTKOWANIE GAŁKI BEZ KORZYSTANIA Z APLIKACJI W TELEFONIE

Gałkę można w podstawowym zakresie używać bez instalowania aplikacji w telefonie. Choć w tym trybie dostępne są jedynie podstawowe funkcje, jednakże dla wielu użytkowników taki zakres jest w zupełności wystarczający.

**UWAGA!** Po zamontowaniu gałki należy wybrać metodę, którą chcemy obsługiwać gałkę. Jeżeli zaczniemy programować gałkę manualnie (bez korzystania z aplikacji), sparowanie gałki z aplikacją nie będzie możliwe. Dopiero po przywróceniu ustawień fabrycznych gałka będzie mogła się połączyć z aplikacją. Taka sama sytuacja będzie miała miejsce, gdy sparujemy gałkę z aplikacją i zaczniemy programować gałkę manualnie. Wtedy wpisywane ręcznie sekwencje nie będą skuteczne.

Dostępne funkcje:

- Dwa poziomy identyfikacji: administrator i użytkownicy
- Identyfikacja za pomocą hasła, kart ID, skanera linii papilarnych (**opcjonalnie\***)
- Dodawanie i kasowanie użytkowników przez administratora (hasła, karty ID, skanera linii papilarnych (**opcjonalnie\***))
- Zmiana hasła administratora
- Zmiana hasła użytkowników
- Włączanie i wyłączanie trybu „**przejścia**”
- Włączanie i wyłączanie trybu „**blokada**”

### **Włączenie trybu „przejścia”**

Po identyfikacji dowolną metodą jako administrator lub użytkownik (tzn. po odblokowaniu gałki, ale przed kolejnym zablokowaniem) w przeciągu 5s. na panelu dotykowym wprowadzamy **kod 123#**. Od tego momentu gałka pozostaje stale odblokowana i nie wymaga żadnej identyfikacji do otwierania drzwi.

Tryb ten jest wyłączany automatycznie po ponownej identyfikacji, dowolną metodą, jednego z zarejestrowanych użytkowników.

### **Blokada gałki od wewnątrz**

Od spodu **gałki wewnętrznej** znajdują się przycisk blokady – po jego naciśnięciu żaden użytkownik prócz administratora, nie będzie mógł otworzyć drzwi. Ponowne naciśnięcie tego przycisku wyłącza blokadę gałki.

### 1. Ustawienia hasła administratora

Gałka jest dostarczona z preinstalowanym kodem fabrycznym dostępu:

**KOD „123456”**, który niezwłocznie po aktywacji należy zmienić wpisując na panelu dotykowym następującą sekwencję **#12#STARE HASŁO#NOWE HASŁO#NOWE HASŁO#**

Wpisywane hasło, **ZAWSZE** zatwierdzamy znakiem „#”.

**UWAGA!** Bez zmiany hasła fabrycznego administratora, dalsze programowanie może nie być skuteczne.

### 2. Dodawanie nowych użytkowników za pomocą panelu dotykowego.

A. Dodawanie nowego użytkownika z hasłem odbywa się przez wpisanie sekwencji:

**#85#HASŁO ADMINISTRATORA#HASŁO UŻYTKOWNIKA#HASŁO UŻYTKOWNIKA#**

Po dodaniu nowego użytkownika z hasłem, możemy dodawać kolejne hasła użytkowników bez konieczności wpisywania całej sekwencji od początku lub czekamy, aż gałka wygaśnie w celu zakończenia procedury.

B. Dodawanie nowego użytkownika z brelokiem ID odbywa się przez wpisanie sekwencji:

**#85#HASŁO ADMINISTRATORA#Przybliżamy brelok ID do klawiatury gałki i zatwierdzamy „#” lub czekamy, aż gałka wygaśnie.**

C. Dodawanie nowego użytkownika z liniami papilarnymi odbywa się przez wpisanie sekwencji:

**#85#HASŁO ADMINISTRATORA#Przykładamy czterokrotnie wybrany palec do czytnika i zatwierdzamy „#” lub czekamy, aż gałka wygaśnie.**

Po dodaniu nowego użytkownika z liniami papilarnymi, możemy dodawać kolejne odciski linii papilarnych użytkowników bez konieczności wpisywania całej sekwencji od początku. Wtedy na końcu sekwencji nie zatwierdzamy go znakiem „#”, tylko przykładamy kolejne odciski palców do czytnika i dopiero po dodaniu wszystkich odcisków zatwierdzamy „#” lub czekamy, aż gałka wygaśnie.

### 3. Zmiana kodu administratora

Na panelu dotykowym należy wpisać sekwencję:

**#12#STARE HASŁO#NOWE HASŁO#NOWE HASŁO#**

### 4. Modyfikowanie kodu użytkownika

Na panelu dotykowym należy wpisać sekwencję:

**#10#STARE HASŁO #NOWE HASŁO#NOWE HASŁO#**

### 5. Usuwanie wszystkich zarejestrowanych haseł użytkowników

Na panelu dotykowym należy wpisać sekwencję:

**#71#HASŁO ADMINISTRATORA#**



## **6. Usuwanie wszystkich zarejestrowanych kart ID**

Na panelu dotykowym należy wpisać sekwencje:

**#69#HASŁO ADINISTRATORA#**

## **7.Usuwanie wszystkich zarejestrowanych skanów linii papilarnych**

Na panelu dotykowym należy wpisać sekwencje:

**#70#HASŁO ADMINISTRATORA #**

## **8. Resetowanie gałki do ustawień fabrycznych**

Przekręcić **gałkę zewnętrzną** przeciwnie do ruchu wskazówek zegara i tak utrzymując, nacisnąć na 3 s. przycisk blokady znajdujący się na spodzie **gałki wewnętrznej**,

po zapowiedzi głosowej „**PLEASE INPUT INITIALIZATION PASSCOD**” wprowadź na panelu dotykowym **kod: 000#**

Gałka przechodzi do ustawień fabrycznych – z jednym kodem dostępu „**123456**”

## UŻYTKOWANIE GAŁKI DELTA GI20 Z APLIKACJĄ TTLock

Użytkowanie gałki z aplikacją TTLock rozszerza funkcjonalność i daje dostęp do wielu użytecznych funkcji tzn.:

- Identyfikacja również telefonem – łączem Bluetooth
- Wysyłanie kodów otwarcia zdalnie na inne telefony
  - Przypisywanie użytkownikom godzin dostępu
- Kontrolowanie przez administratora historii wejść

Pobierz aplikacje TTLock



( App Store )



( Google Play )

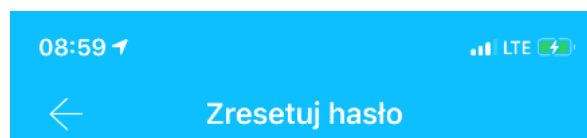
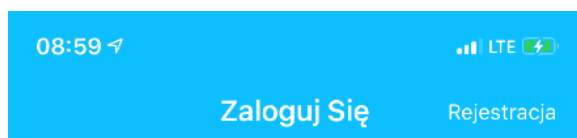
Zeskanuj aby pobrać aplikację

Oprogramowanie (wersji iOS) można pobrać ze sklepu **Apple Store**, a wersję na Androida można pobrać ze sklepu **Google Play** albo **Android market** .



### Rejestracja i logowanie w aplikacji TTLock

**UWAGA!** Do prawidłowego sparowania aplikacji z gałką, wymagane jest włączone połączenie internetowe w telefonie oraz bluetooth, a gałka musi znajdować się w stanie ustawień fabrycznych.



Numer telefonu / e-mail

Hasło

Zaloguj Się

[Zapomniałeś hasła?](#)

Numer telefonu / e-mail

Nowe hasło

Potwierdź hasło

Kod weryfikacyjny

Uzyskaj KOD

Twoje hasło musi składać się z 8-20 znaków i zawierać co najmniej dwa typy cyfr, liter i symboli

Zresetuj hasło

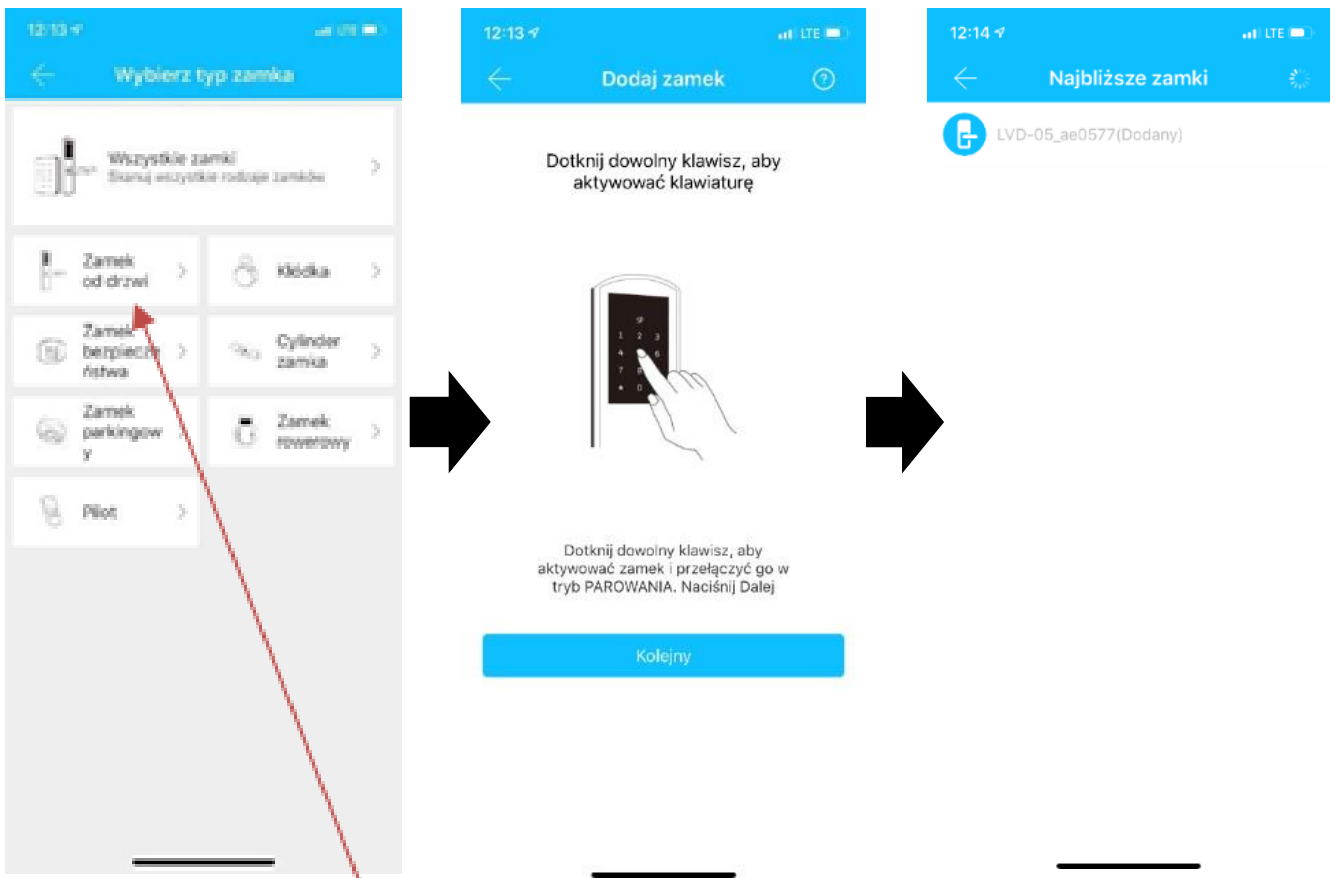
By Logging in you agree to our [Privacy Policy](#)

Użytkownicy aplikacji TTLock muszą zarejestrować się wpisując odpowiednie dane oraz adres e-mail bądź numer telefonu.

Następnie aplikacja wysyła kod weryfikacyjny na podany numer telefonu bądź adres e-mail użytkownika, rejestracja kończy się powodzeniem po zakończeniu procesu weryfikacji.

## UŻYTKOWANIE GAŁKI DELTA GI20 Z APLIKACJĄ TTLock

### Dodaj gałkę za pomocą aplikacji TTLock



Inicjalizacja danych odbywa się przy pomocy sieci WiFi lub sieci komórkowej oraz Bluetooth. Aby ukończyć proces dodawania gałki potrzebne jest połączenie z Internetem. Po wciśnięciu „+” aplikacja wejdzie w tryb wyszukiwania i znajdzie gałkę, która znajduje się w pobliżu. Nada mu indywidualny kod składający się np. z ciągu cyfr, a następnie poprosi o nadanie indywidualnej nazwy .

## UŻYTKOWANIE GAŁKI DELTA GI20 Z APLIKACJĄ TTLock

Z tego poziomu zarządzamy gałką oraz dodajemy nowych użytkowników z hasłami, brelokami ID oraz odciskami linii papilarnych (opcjonalnie).

Aplikacja daje dostęp do wielu dodatkowych funkcji użytkowych poza podstawowymi.

Dokładny opis aplikacji i jej funkcji znajduje się w instrukcji obsługi aplikacji TTLock na stronie internetowej: [www.delta.net.pl](http://www.delta.net.pl) w zakładce pliki do pobrania.







DELTA Zbigniew Różycki  
40-424 Katowice, ul. Magazynowa 21  
tel. +48 32 256-55-36, +48 32 730-36-30  
[www.delta.net.pl](http://www.delta.net.pl)   [delta@delta.net.pl](mailto:delta@delta.net.pl)